

PLAN CLIMAT AIR ENERGIE TERRITORIAL

CONSTRUCTION DU PLAN D' ACTIONS

Atelier : Accompagner les entreprises vers la transition énergétique et écologique

Jeudi 10 juin 2021 9h - 12 h30

**Co-organisé avec :
CCI, CMAR, Luberon Sorgues Entreprendre, ALTE**

Déroulé de l'atelier

- **1. Rappel stratégie / éléments diagnostic**
 - 1. Les actions engagées / proposées**
 - 2. Nos propositions collectives**

1. RÉDUIRE LES CONSOMMATIONS D'ÉNERGIE ET AMÉLIORER LA QUALITÉ DE L'AIR

- Rénover l'habitat, favoriser la sobriété énergétique et lutter contre la précarité énergétique
- Disposer d'un patrimoine et de service public exemplaire
- **Rénover les bâtiments tertiaires privés et favoriser la sobriété énergétique**
- **Améliorer la maîtrise de l'énergie et la gestion environnementale des entreprises**
- Réduire les consommations d'énergie en agriculture, optimiser l'usage des pesticides et de la fertilisation, trouver des alternatives au brûlage des déchets
- **Favoriser les alternatives à l'auto-solisme** (vélo, marche à pied, voiture partagée, transport collectif) et les carburants/motorisations alternatifs
- Réduire les besoins de déplacement, favoriser les aménagements et constructions durables

2. PRODUIRE ET UTILISER DES ENERGIES RENOUVELABLES ET DE RECUPERATION

- **Développer l'électricité renouvelable** : Produire et consommer de l'électricité photovoltaïque en priorité sur toitures, ombrières de parkings et sites anthropisés et Exploiter les niches de production hydroélectrique
- **Développer la chaleur et le froid renouvelable** : Pompes à chaleur géothermique et aérothermique, récupération de chaleur fatale, chaufferies et réseaux de chaleur bois, appareils de chauffage domestique au bois , méthanisation.

3. SEQUESTERER LE CARBONE

- Développer des pratiques agricoles séquestrantes
- Promouvoir l'usage des matériaux biosourcés

4. DEVELOPPER UNE ECONOMIE LOCALE ET CIRCULAIRE

- Promouvoir un système alimentaire territorial durable
- **Développer les échanges de ressources et de flux (matières, énergie) entre entreprises/industries**
- Prévenir la production et valoriser les déchets, limiter le brûlage des déchets verts

5. S'ADAPTER AU CHANGEMENT CLIMATIQUE

- Assurer une gestion concertée des usages de l'eau, économiser la ressource et protéger les captages d'eau potable
- Adapter les systèmes de productions agricoles
- Prévenir les risques naturels
- Adapter les activités touristiques
- **Maîtriser l'augmentation des températures** en milieu urbanisé et **dans les bâtiments**

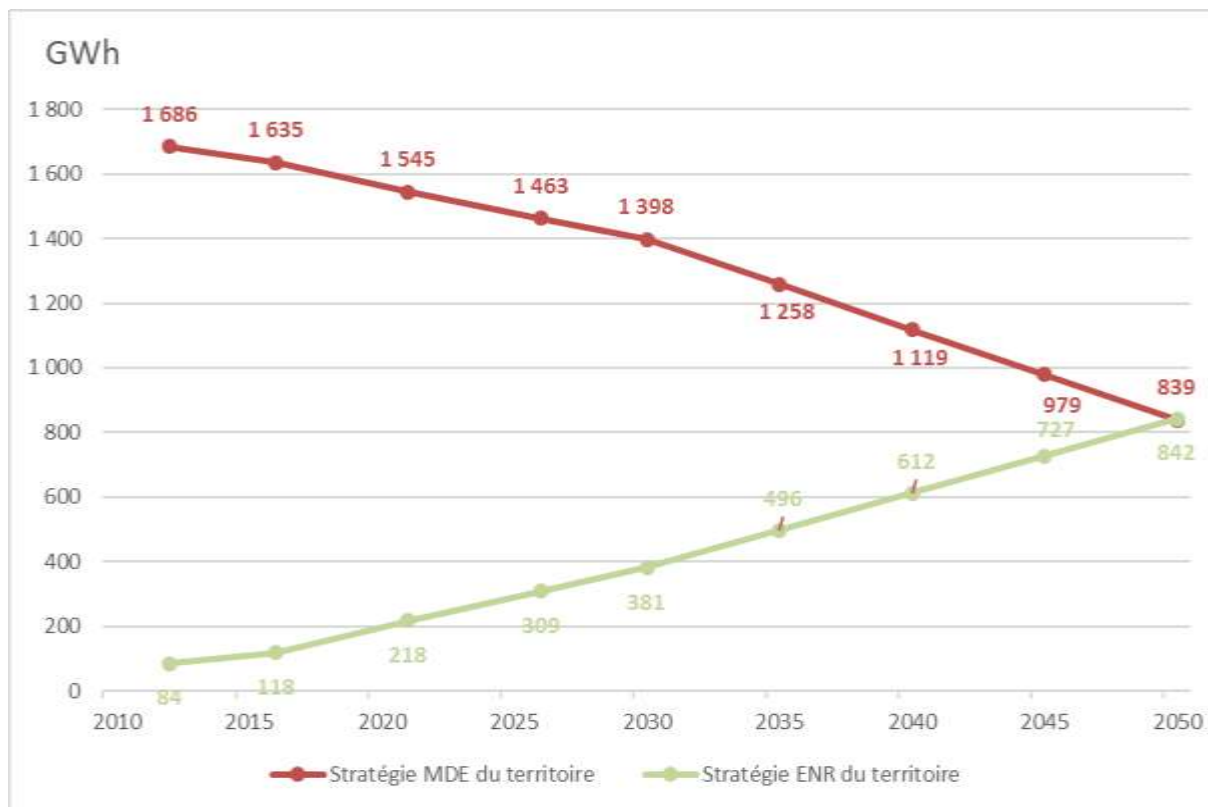
6. MOBILISER LES CITOYENS

- Co-construire des actions avec les citoyens
- Accompagner les changements de modes de vie

VISER L'AUTONOMIE ENERGETIQUE EN 2050



Part de la production d'énergies renouvelables dans la consommation d'énergie finale



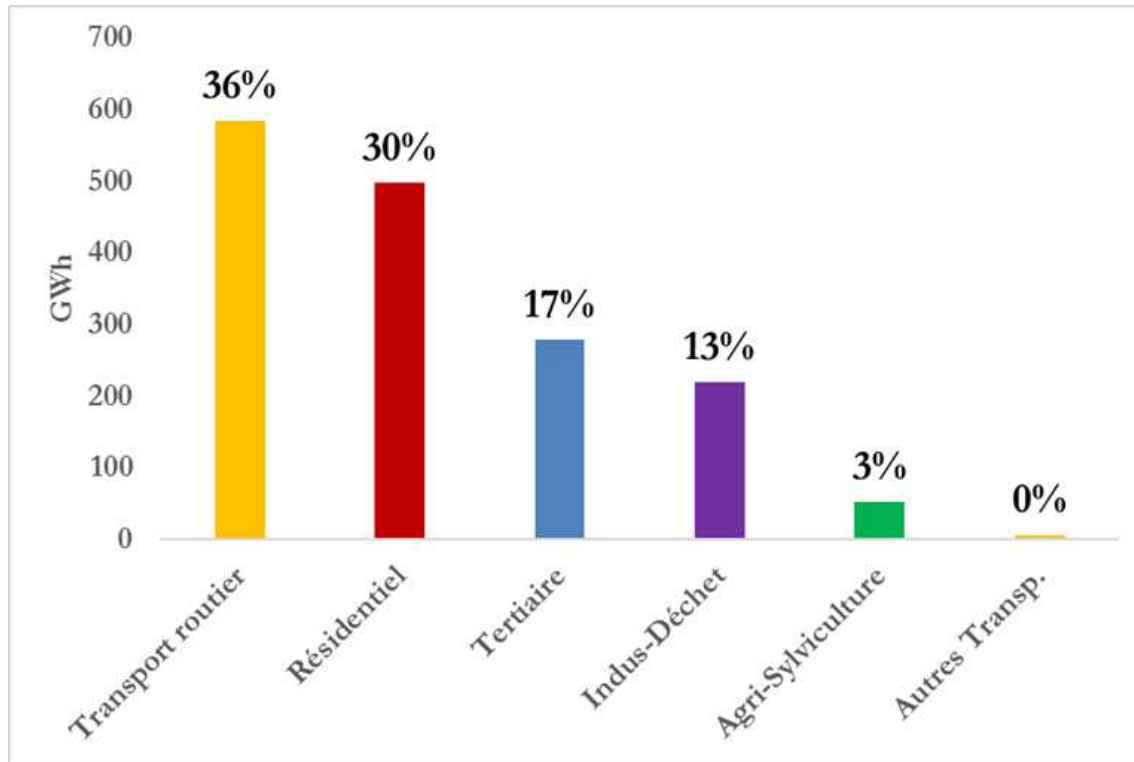
Taux d'autonomie énergétique

100 % Objectifs Territoire

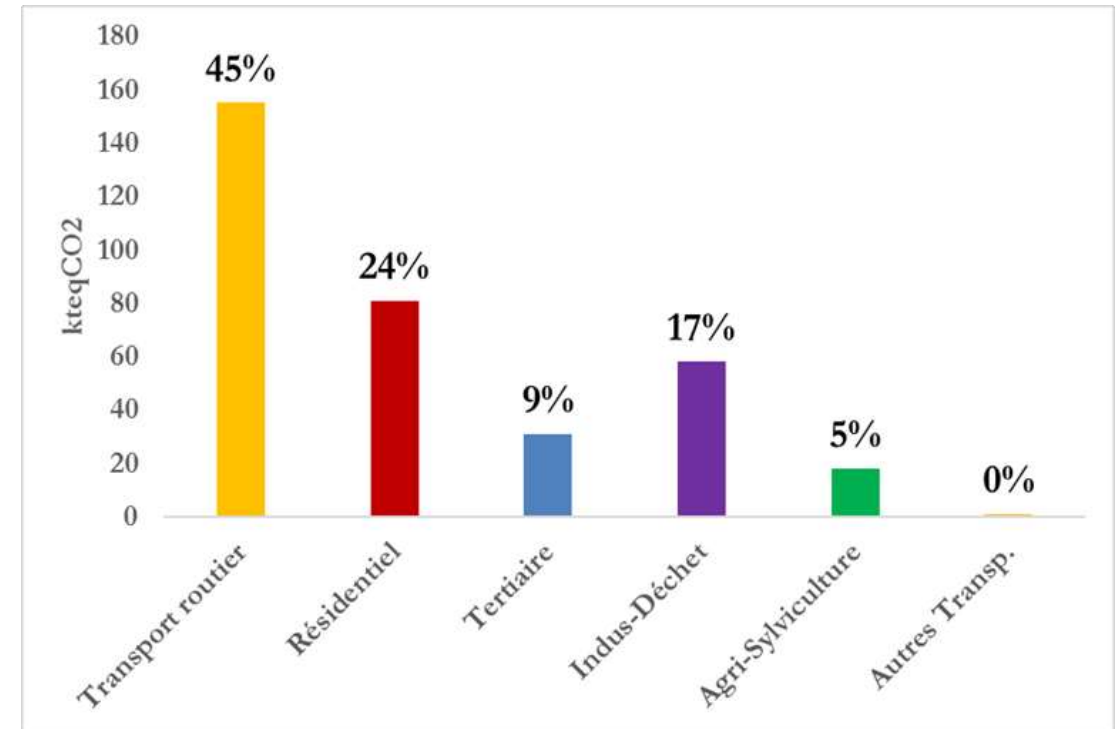
110 % Objectifs SRADDET, régional

Le scénario du territoire a en 2050 le même niveau d'ambition que le SRADDET

**Consommations d'énergie finale en 2016 :
1 636 GWh
soit 1,2 % de la consommation régionale**



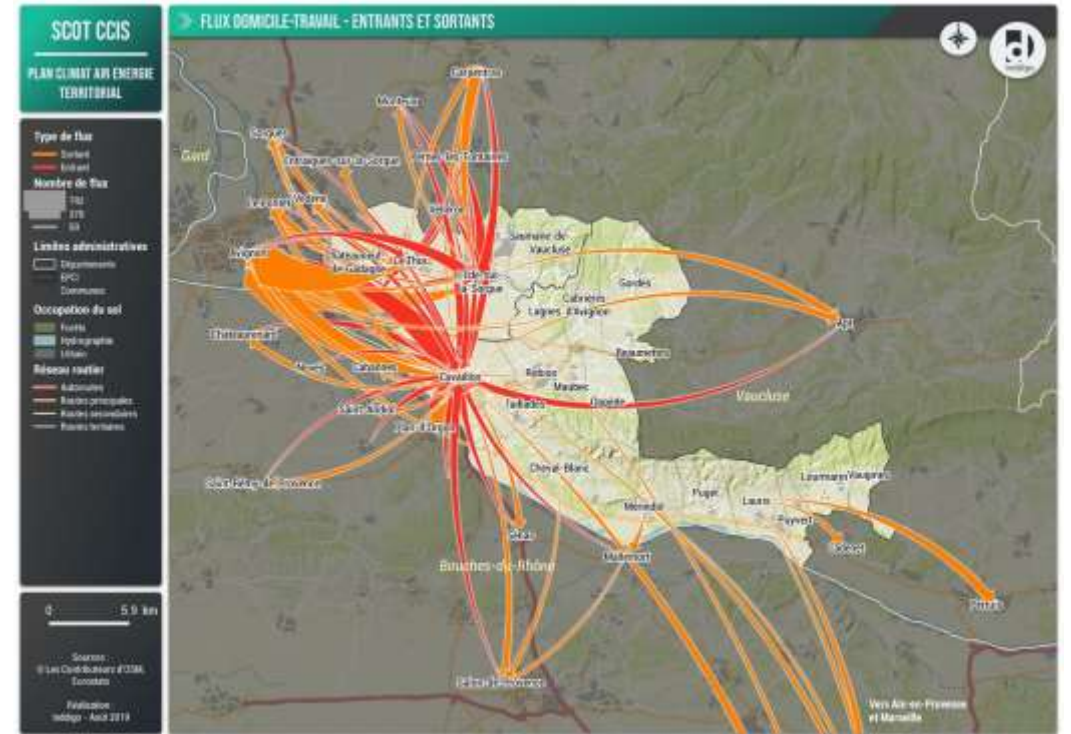
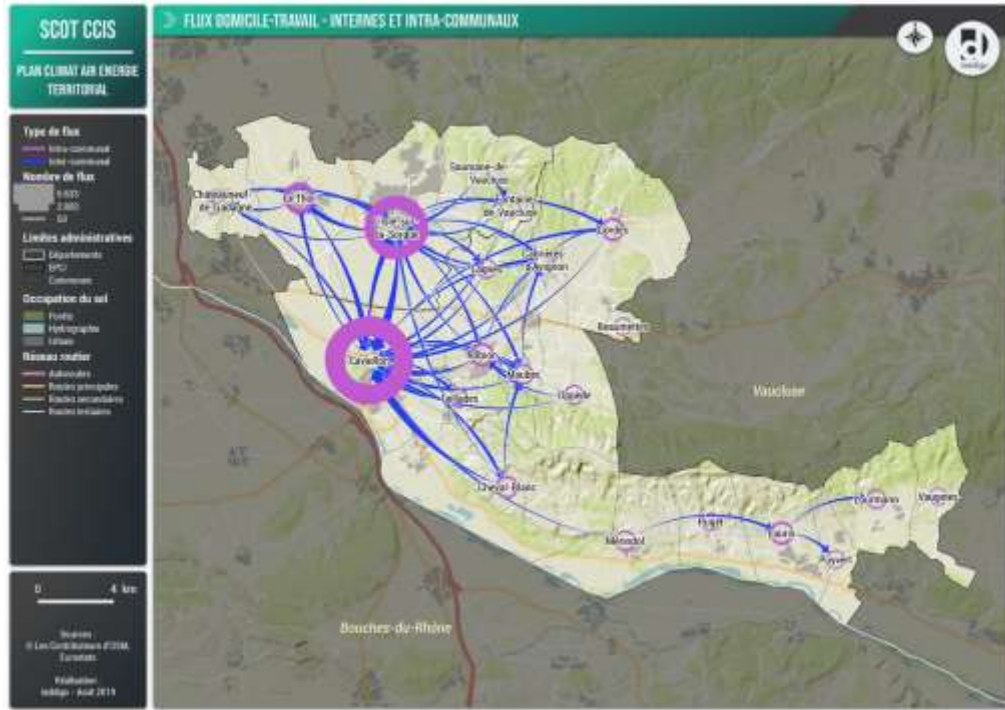
**Emissions de gaz à effet de serre en 2016 :
342 kteqCO₂
Soit 0,9 % des émissions régionales**



**Source : Base de données CIGALE,
ORECA-ATMO SUD**

DEPLACEMENT DES PERSONNES

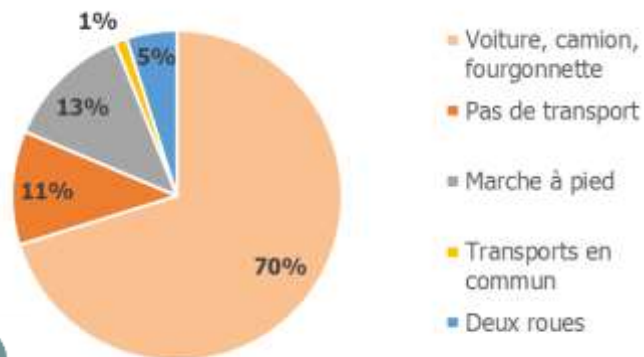
ZOOM SUR LES TRAJETS DOMICILE-TRAVAIL (100 000 trajets/jour)



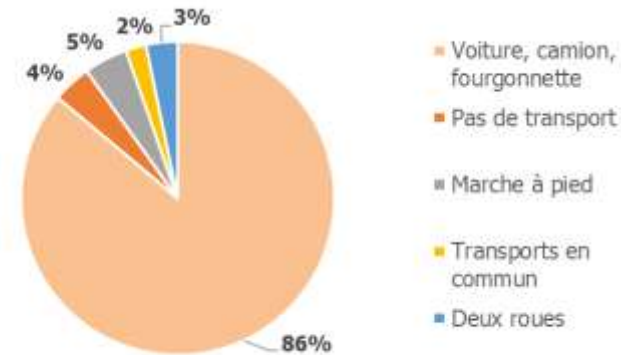
Flux intra-communaux (27%) et inter-communaux (28%)

Flux entrants (20 %) et sortants (25%)

Parts modales des déplacements domicile-travail intra-communaux



Parts modales des déplacements domicile-travail sortants du territoire et inter-communaux



(Source INSEE, 2016)



OBJECTIFS DU PCAET

1) AMÉLIORER LA MAÎTRISE DE L'ÉNERGIE ET LA GESTION ENVIRONNEMENTALE DES ENTREPRISES

- **Mobilité**
- **Process**
- **Adaptation au changement climatique**

| Objectifs opérationnels | Objectif à atteindre en 2030 | Ce que représente l'objectif | Rythme annuel sur 11 ans (2020/2030) | GWh/an économisés en 2030 | Investissement annuel entre 2020 et 2030 (Millions €) |
|---|--|------------------------------|--------------------------------------|---------------------------|---|
| INDUSTRIE / ENTREPRISES | | | | | |
| Maîtriser l'énergie dans les entreprises | 28 % du potentiel d'économie d'énergie | 28 % du potentiel | 3 % | 28 | 0,7 |

2) DEVELOPPER UNE ECONOMIE LOCALE ET CIRCULAIRE

- **Développer les échanges de ressources et de flux entre entreprises/industries**



OBJECTIFS DU PCAET

3) RENOVER LES BÂTIMENTS TERTIAIRES ET FAVORISER LA SOBRIÉTÉ ÉNERGÉTIQUE

| Objectifs opérationnels | Objectif à atteindre en 2030 | Ce que représente l'objectif | Rythme annuel sur 11 ans (2020/2030) | GWh/an économisés en 2030 | Investissement annuel entre 2020 et 2030 (Millions €) |
|---|--|-------------------------------|--|---------------------------|---|
| TERTIAIRE | | | | | |
| Rénover les bâtiments tertiaires | 157 000 m ² de bureaux ou de commerces rénovés basse consommation | 20 % des bureaux ou commerces | 14 300 m ² de bureaux ou de commerces | 15 | 7,2 |
| Privés et Disposer d'un patrimoine public exemplaire | 301 000 m ² faisant l'objet d'actions de sobriété et d'efficacité énergétique | 37 % des usagers | 27 400 m ² | 20 | 1,7 |

Décret tertiaire du 1^{er} octobre 2019 : Réduction des consommations des bâtiment de plus de 1000 m²

- 2030 : - 40 %, 2040 : - 50 %, 2050 : - 60 % par rapport à une consommation énergétique de référence,
- ou un niveau de consommation d'énergie en valeur absolue en fonction de la consommation de bâtiments nouveaux de leur catégorie

- **RENOVATION DU PARC TERTIAIRE des TPE/PME (Plan France Relance) = 200 Millions d'euros via un crédit d'impôt sur les opérations d'isolation/chauffage** (30 % des dépenses dans la limite de 25 000 €).

Déroulé de l'atelier

1. Rappel stratégie / éléments diagnostic

 **2. Les actions engagées / proposées**

3. Nos propositions collectives

Retours d'expériences et propositions d'actions de la CCI 84 – Nathalie Duchozal

Amélioration des performances environnementales :

- Le dispositif Tremplin

Amélioration des performances environnementales du secteur tourisme :

- Le Fond tourisme durable

L'amélioration des performances environnementales des commerçants et artisans :

- Le dispositif Ecodéfis

Développer l'économie circulaire auprès des entreprises :

- Le Programme Territorial Synergies Interentreprises

AMÉLIORER LES PERFORMANCES ENVIRONNEMENTALES DES ENTREPRISES

Actions en lien avec le Plan France Relance : le dispositif TREMPLIN (ADEME)

Accompagner les entreprises dans la transition écologique avec des aides financières forfaitaires pouvant aller de 5 à 200 k€ couvrant entre 10 et 80% des dépenses :

- Guichet unique
- dossier simple et rapide à monter

TREMPLIN permet de financer plus de 60 actions possibles, investissements et études, sur la base de forfaits clairement définis, par exemple :

- Acquisition véhicules GNV ou électriques (en remplacement de véhicule thermique),
- Équipements de réduction et de gestion des déchets : compacteurs, composteurs, équipements de tri et de gestion des biodéchets,
- Isolation de mon bâtiment industriel (pour le tertiaire voir le crédit d'impôt),
- Production de chaleur ou de froid pour mon bâtiment industriel ou agricole
- Modernisation de l'éclairage
- Efficacité énergétique des équipements de froid commercial
- Etudes sur les émissions GES (gaz à effet de serre) et les stratégies climat des entreprises
- Accompagnement aux démarches d'écoconception et de management environnemental

CONTACT : Nathalie DUCHOZAL
nduchozal@vaucluse.cci.fr



Objectif

Soutenir, via des aides financières, des opérateurs du tourisme dans leur démarche vers un tourisme durable, en priorité dans les territoires ruraux.



Nb
=80



Nb=
60

4 critères d'éligibilité au Fonds Tourisme Durable :

- Zone rurale (liste de communes éligibles)
- PME
- Secteur du tourisme (par code NAF)
- Être accompagné par un partenaire de l'ADEME

Restaurateurs et hébergeurs, en zone rurale, qui souhaitent :

- Engager ou poursuivre des actions sur la Transition Ecologique
- Hiérarchiser les actions à engager
- Obtenir des aides pour les investissements associés
- Engager une démarche d'amélioration continue !

Cibles

Le dispositif en 4 étapes

1. Prospection & recrutement

2. Diagnostic & plan d'actions

- Gratuit pour le bénéficiaire
- Obligatoire pour accéder aux aides
- Réalisés par le partenaire

Si actions éligibles

3. Investissement

- Un catalogue d'actions détaille les actions éligibles et les aides financières
- Restaurants : signature du Cadre d'engagement « 1000 restaurants durables »

4. Evaluation

- Diag final simplifié
- Restaurants : atteinte des objectifs du cadre d'engagement
- Evaluation par contrôle aléatoire par l'ADEME

Budget national de **50 M€ sur 2 ans** - 2021 et 2022

Volet 1 : 10 M€
« 1000 restaurants »

Volet 2 : 38 M€
Hébergements touristiques



CONTACTS :

Julie Montoro
Jmontoro@vaucluse.cci.fr

Isabelle Calzia
icalzia@vaucluse.cci.fr

Le Dispositif Ecodéfis



- Partenariat réseau CCI PACA / CMAR PACA
- Objectifs :
 - Sensibiliser et accompagner les commerçants et artisans à la mise en œuvre de bonnes pratiques environnementales
 - Mise en place d'actions concrètes pour réduire l'impact de leur activité sur l'environnement parmi une liste de 37 défis à relever
- Territoires accompagnés :
 - Avignon : 67 professionnels labellisés Ecodéfis
 - CCPAL et COTELUB :
 - signature en cours convention & conférence de presse
 - lancement prévisionnel opération Fin Juin 2021
- Programme actuellement déployé à l'échelle régionale (04, 06, 13, 83, 84)



DEVELOPPER L'ECONOMIE CIRCULAIRE AUPRES DES ENTREPRISES

Le Programme Territorial Synergies Interentreprises (PTSI)

- Action pour favoriser les échanges de flux (matières, énergie, services, RH, etc.) entre entreprises.
- Partenariat avec l'Institut national de l'économie circulaire, l'ADEME et la Région.
- Objectif : faire émerger un maximum de synergies potentielles en un minimum de temps pour les entreprises.
- Temps forts du programme :
 - un atelier de détection des flux
 - Un atelier de concrétisation des synergies
- Phases d'accompagnement des entreprises pour la mise en place de synergies
- Programme actuellement déployé à l'échelle régionale (83, 13, 06, 84)



CONTACT : Nathalie DUCHOZAL
nduchozal@vaucluse.cci.fr

MOBILISATION DES PROFESSIONNELS

Retours d'expériences et propositions de la CMAR PACA



12 Mois de parcours d'accompagnement, pour :

- Repérer et diminuer les pertes de matière et d'énergie en production
- Réduire les coûts
- Situer l'entreprise par rapport aux moyennes du secteur d'activité
- Engager dans une démarche environnementale (Plan d'Action)



Déclic ENVIRONNEMENT

- Deux demi journées de conseil gratuit; dans l'entreprise



Luberon & Sorgues

ENTREPRENDRE

Présentation de l'association et de ses actions

Retours d'expériences et propositions

Territoire : Luberon – Monts de Vaucluse – Pays des Sorgues

Nombre d'adhérents : 200



□ Animation territoriale

- ❖ Réunions thématiques
- ❖ Échanges de bonnes pratiques par secteur d'activités
- ❖ Visites d'entreprises
- ❖ Grands évènements (parlons Ca\$h, les trophées)

□ Accompagnement des entreprises

- ❖ Projet RH
- ❖ Digitalisation interne des entreprises

□ Coopération inter-entreprises :

Démarche Écologie Industrielle et territoriale initiée en novembre 2018

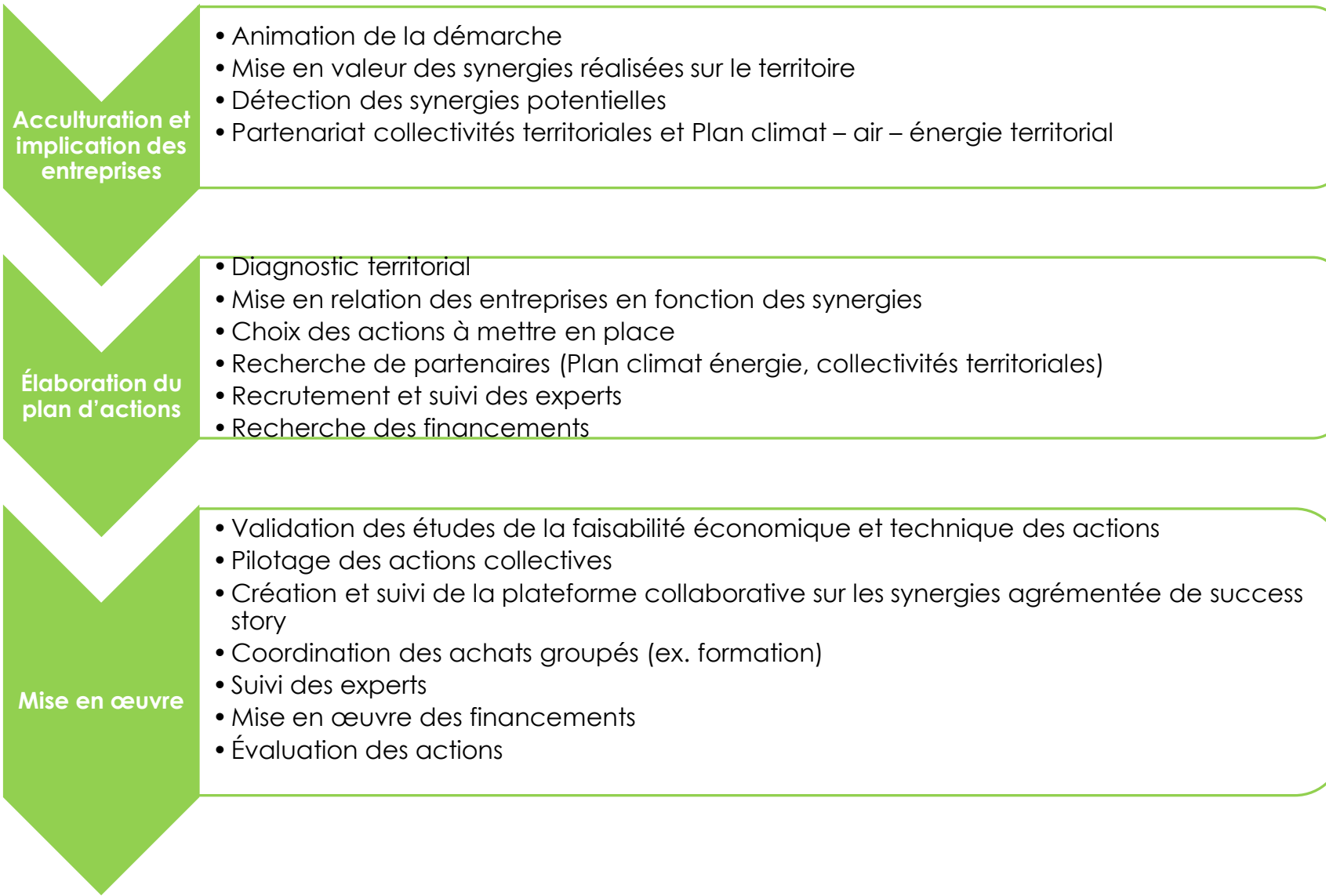


Favoriser la coopération inter-entreprises pour construire la transition économique et écologique du territoire et de ses entreprises

| | | | |
|--|---|--|--|
| Matières Réduction de la consommation Collecte et valorisation des déchets avec comme finalité que ceux-ci deviennent des ressources | Énergie – Eau Réduction de la consommation et de la facture énergétique Production d'énergies renouvelables et de récupération Tendre vers l'autoconsommation collective | Ressources Humaines Bénéficier d'un écosystème collaboratif sur le territoire pour attirer, recruter, former et fidéliser les talents Mutualisation des ressources | Mutualisation d'équipements Création de services externalisés Achats groupés |
|--|---|--|--|

Démarche PCAET en lien avec les entreprises

- Améliorer la maîtrise de l'énergie et la gestion environnementale des entreprises les plus consommatrices d'énergie/émettrice de polluants. Rénover les bâtiments tertiaires
- Susciter des plans de mobilité entreprise
- Développer les échanges de ressources et de flux (matières, énergie) entre entreprises/industries





EIT :73 diagnostics effectués sur le périmètre de la CCPSMV

- 34 synergies de substitution détectées
- 23 synergies de mutualisation
- 9 projets à mettre en œuvre détectés
- 6 projets retenus
- 4 fiches action réalisées
- 3 actions en cours d'élaboration
- Les pistes des préconisations individuelles et des synergies possibles sont à creuser pour déterminer leur faisabilité, leur transférabilité et leur caractère innovant



Valorisation Chaleur fatale

- Pré-étude dans 4 industries sur la mise en place de solutions énergétiques alternatives avec un focus sur la valorisation de la chaleur fatale (récupération de chaleur dans l'entreprise ou création d'un réseau chaleur)
- Fin des travaux du groupe expérimentation juin 2021, essaimage à partir de l'automne 2021

Ressourcerie du bâtiment

- Créer une seconde vie pour les déchets des chantiers
- Tri/revente pour les fins de séries ou matériaux déclassés
- Show-room et espace entreprise
- Association porteuse : l'Envol en partenariat avec un collectif du bâtiment et des artisans d'art
- Sollicitation des collectivités locales pour le lieu et le lien avec les déchetteries professionnelles
- Questionnaire en cours de validation
- Étude de faisabilité automne 2021
- Création janvier 2023



Collecte D3E

- Opération « coup de poing » qui permettrait de sensibiliser les entreprises et d'impliquer les collaborateurs

Production d'accessoires de calage par la valorisation des déchets carton

- Collecte des cartons usagés des entreprises du territoire et production de produits de calage
- Porteur : un ESAT ou une association
- fiche synergie réalisée ; questionnaire en cours d'élaboration pour quantifier et qualifier le tonnage des cartons et le besoin en produits de calage (printemps), étude technique et économique (automne 2021). Choix du porteur et démarrage prévus en 2022



Data center résilient

- Mutualiser les serveurs des entreprises et le stockage des données
- Maîtriser ses données en bénéficiant d'un cloud de proximité moins énergivore
- Exploiter la fraîcheur de la Sorgue pour refroidir les serveurs
- Réfléchir à une alimentation électrique locale (PV et PCH)
- Pré-étude prévue en 2022 idéalement pour une ZA en cours de création

Plateforme de valorisation de déchets verts et bois en combustible solide ou compost

- Réduire le brûlage
- Remplacer les combustibles fossiles
- Réduire la facture du traitement et transport des déchets verts pour les entreprises et la CCPSMV (en 2018 : 300 000 € pour la CCPSM hors salaires)
- Vérification de l'opportunité de cette action en 2022



Potentiel valorisation chaleur fatale

| Entreprise | Chaleur fatale récupérable | Potentiel de valorisation |
|-------------|--|---|
| Orangina | 4 940 MWh/an | En cours d'étude mais très intéressant. Valorisation interne voir en plus externe Etude de récupération de chaleur fatale en cours pour déterminer les investissements nécessaires pour élever la température de récupération et la stabiliser. Possibilité de quasi s'affranchir de la chaufferie vapeur en semaine (économie estimée à 50 % de la facture Gaz) |
| Florette | 4 000 MWh/an | Le projet en cours induira une faible économie d'énergie d'environ 50 à 100 MWh/an Si nouveau projet identifié, La chaleur fatale disponible sur le site peut peut-être être valorisable pour l'extérieur Le site va surtout se focaliser sur l'optimisation de son process pour réduire sa consommation d'eau même si l'impact économique sera faible car l'eau utilisée provient essentiellement du forage |
| IPSEN | 2 000 MWh/an avec Pompe à chaleur 1400 MWh/an en l'état | Valorisations externes identifiées mais étude complémentaire nécessaire |
| Le Coq Noir | 42 MWh/an | Les gisements des récupération de chaleur fatale seront à réévaluer avec l'extension de l'usine et les nouveaux objectifs de production. Le site doit bien prendre en compte lors de l'installation des nouvelles autoclaves la mise en place d'un échangeur pour le refroidissement afin de récupérer facilement l'eau de refroidissement et les calories. Pas de valorisation de chaleur fatale externe identifiée. |

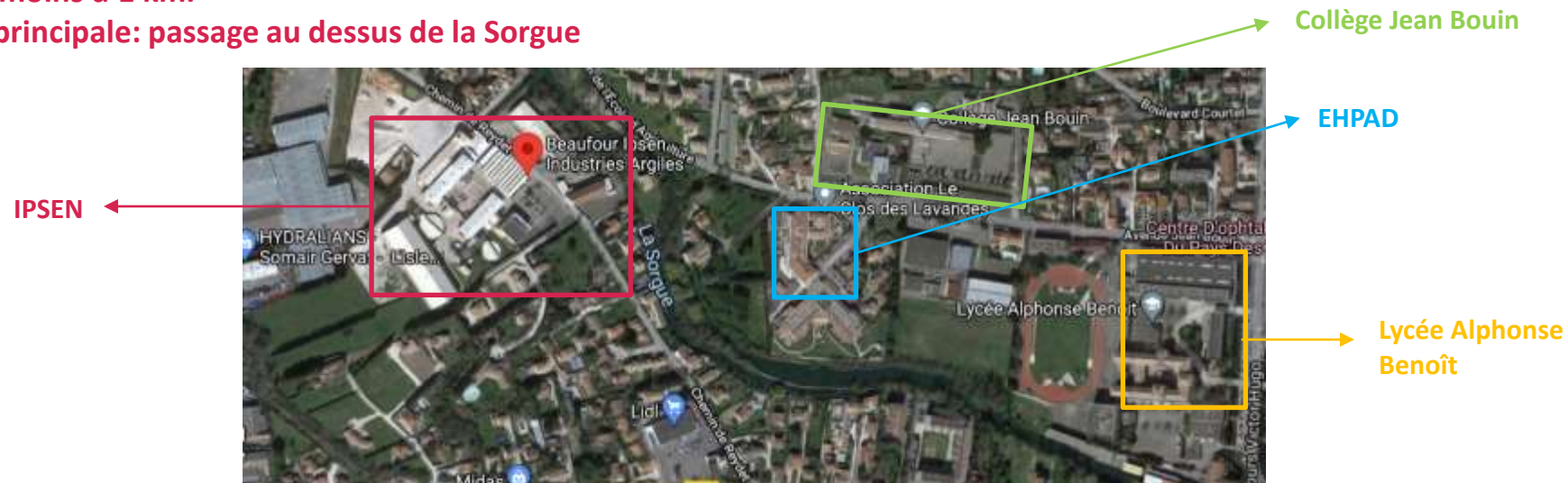


Audit énergétique IPSEN

Focus Chaleur fatale

Potentielles valorisations identifiées et à investiguer qui nécessiterait un réseau de chaleur 70-90°C avec installation d'une PAC (Pompe à Chaleur):

- **EHPAD : Association des Clos de Lavandes et 1 collège à 400 m**
- **2 lycées à moins d'1 km.**
- **Difficulté principale: passage au dessus de la Sorgue**



Remarques :

- Bilan carbone des utilisateurs consommant du gaz divisé entre 5 et 10 sur l'énergie valorisée.
- Etude nécessaire pour caractériser le besoin chez les différents consommateurs identifiés + étude pour dimensionner les réseaux
- L'échangeur pourrait être installé pour valoriser l'énergie sur le réseau de chauffage du site (différentes CTA), cependant le besoin est très faible et valable qu'une partie de l'année (6 mois maximum)



Nouvelle démarche EIT juillet 2021 – juin 2024 incluant le territoire de LMV

- ❑ **Étude des actions validées lors de la 1ère démarche EIT et si faisabilité mise en œuvre**
- ❑ **Diagnostic du territoire du Luberon**
 - ❖ Quantification des flux via une plateforme web (Ciblage des diagnostics en fonction du secteur et du potentiel)
 - ❖ Questionnaire pédagogique sur les attentes avec des témoignages pour illustrer
 - ❖ Ateliers collectifs par domaine (PTSI)
 - ❖ Audits des entreprises qui ont un potentiel de synergies de substitution
- ❑ **Élaboration et mise en place d'un nouveau plan d'action**



Luberon & Sorgues
ENTREPRENDRE

Merci de votre écoute

Contact : Catherine Bézard

Courriel :

info@luberonetsorguesentreprendre.fr

Tél : 06 84 03 51 52

NOTRE ASSOCIATION ET SES MISSIONS

L'ALTE est une association qui accompagne le grand public et les acteurs du territoire vers une utilisation raisonnée de l'énergie et des ressources.

Par leur adhésion, les citoyens, les collectivités ainsi que les acteurs économiques et institutionnels, soutiennent l'ALTE et ses projets. Les adhérents peuvent également participer au projet associatif via le Conseil d'administration.



21
ans

18
salariés

15
admin

NOTRE TERRITOIRE D'ACTION

LISTE DES RÉFÉRENTS PAR EPCI

A l'échelle des territoires, l'ALTE met un interlocuteur unique à la disposition des intercommunalités.

ALTE / 01.07.2019

VAUCLUSE

- CA Grand Avignon - Pierre REY -
- CC Sorgues du Comtat - Anjo GRIOTTO -
- CC Pays des Saigues-Monts de Vaucluse - Pierre REY -
- CA COVE - Alexandre ROSSI -
- CA Luberon Monts de Vaucluse - Pierre REY -
- CC Ventoux sud - Alexandre ROSSI -
- CC Pays d'Apt-Luberon - Agathe BIENFAIT -
- CC COTELLIER - Agathe BIENFAIT -

ALPES-DE-HAUTE-PROVENCE

- CC Haute-Provence Pays de Banon - Rémi LAPEZE -
- CC Jabron-Lure-Verdon-Durance - Olivier BLANCHARD -
- CC Pays de Forcalquier-Montagne de Lure - Rémi LAPEZE -
- CA Durance Luberon-Verdon - Olivier BLANCHARD -
- CC du Sisteronais-Buëch - Olivier BLANCHARD -
- CA Provence Alpes Agglomération - Olivier BLANCHARD -
- CC Alpes-Provence-Verdon - Olivier BLANCHARD -
- CC Vallée de l'Ubaye-Serre-Ponçon - Olivier BLANCHARD -

AUTRES PERIMÈTRES : ○ Départements, Périmètres des Parcs naturels régionaux



NOTRE SERVICE LOCAL D'ACCOMPAGNEMENT

Le service locale d'accompagnement à la transition énergétique

Construit autour de 4 grands axes, il vise à soutenir les collectivités partenaires dans la planification et la mise en œuvre de la transition au quotidien.

**Soutenir
les politiques territoriales**

**Mobiliser et conseiller
les entreprises**

**Aider et accompagner
les habitants**

**Accompagner l'évolution des
comportements individuels**

PETIT TERTIAIRE PRIVÉ

Conseiller les entreprises (Commerces, artisans, bureaux, restaurants)

- **Sensibiliser et mobiliser** les professionnels pour renforcer la dynamique de rénovation énergétique des bâtiments
- **Améliorer l'accompagnement** en proposant un parcours complet afin de permettre le déclenchement des travaux
- **Animer des événements** à destination du petit tertiaire privé





PARCOURS USAGER DU SARE PETIT TERTIAIRE PRIVE

MOYENS HUMAINS

ALTE

1 Chargée de communication
+ 1 chargée d'accueil et événementiel

ALTE

1 Chef de projet + 10 Conseillers FAIRE
basés sur le département

PARCOURS USAGER

Information et sensibilisation de l'utilisateur

Pré-dimensionnement du projet et orientation

Accompagnement sélection entreprises

ACTIONS & OUTILS

COMMUNICATION

- Sites internet
- Réseaux sociaux
- Documents papier
- Partenariats collectivités locales...

ACCUEIL ET PREMIER CONSEIL

- Accueil physique sur Carpentras
- Téléphone
- Formulaire en ligne

Acte : B1

ANALYSE TECHNIQUE-FINANCIERE DU PROJET

- Permanences physiques
- Rdv téléphoniques
- Visio-conférence
- Echanges par courriels

Actes B1, B2

ORIENTATION

Vers les accompagnements transversaux, notamment :

FBTP

Interlocuteur des entreprises, assure le conseil de proximité pour aider l'entreprise au quotidien (droit, fiscalité, formation, emploi DTU...)

CAPEB

Syndicat patronal représentant l'artisanat du bâtiment

CMAR

Représentation et le développement des métiers et de l'artisanat au plan régional (Programme Rénover +)

SENSIBILISATION - ANIMATIONS

- Conférences, événements en visioconférence, visites de projets exemplaires, balades thermiques en partenariat avec les collectivités locales...
- Mise en réseau avec les entreprises de la rénovation énergétique (speed meeting...)

Les objectifs du SARE sur le territoire

CCPSMV

LMV

Définition des actes du SARE

Information de premier niveau pour le
petit tertiaire privé

Conseil aux entreprises

| ALTE | | |
|------|------|------|
| 2021 | 2022 | 2023 |
| 17 | 18 | 46 |
| 6 | 8 | 9 |

| ALTE | | |
|------|------|------|
| 2021 | 2022 | 2023 |
| 29 | 37 | 75 |
| 7 | 9 | 15 |

Déroulé de l'atelier

- 1. Rappel stratégie / éléments diagnostic**
- 2. Les actions engagées / proposées**
-  **3. Nos propositions collectives**

Quelles actions (nouvelles ou à renforcer) proposons-nous dans les six prochaines années pour accompagner les entreprises dans la transition énergétique/écologique et l'adaptation au changement climatique

Groupe 1 : Energie / Groupe 2 : Mobilité / Groupe 3 : Economie circulaire, déchets

1) Proposition d'actions par sous-groupe (45 minutes)

- Identifier un rapporteur
- Réfléchir individuellement à 1 à 3 actions, 1 action = 1 post-it (5 minutes)
- Présenter ses actions à son sous-groupe
- Constituer une liste commune d'actions (certaines sont rassemblées si nécessaire) et les prioriser (gommettes)

2) Chaque rapporteur présente la liste d'actions de son groupe en plénière (15 minutes)

3) Choix des actions prioritaires (15 minutes)

4) Rédaction de pré-fiches action (45 minutes)

- Les actions prioritaires sont rédigés par sous-groupe, sur la base d'une trame de pré-fiche action, un nouveau rapporteurs est désigné

5) Présentation des pré-fiches actions en plénière

MODÈLE DE PRÉ-FICHE ACTION

- Titre
- Objectifs
- Cibles / Bénéficiaires
- Périmètre territorial
- Pilote/porteur(s) de l'action
- Partenaires associés
- Principales étapes
- Financements mobilisables
- Indicateurs de résultats
- Points de vigilance

Merci pour votre participation !